



1

Kata Pengantar

Notebook Panduan Pengguna

G52-16GD1X8



Daftar Isi

Bab 1: Kata Pengantar

Daftar Isi	1-2
Peraturan dan Pernyataan	1-4
Pernyataan FCC-B tentang Interferensi Frekuensi Radio	1-4
Ketentuan FCC	1-4
Kepatuhan CE	1-4
Peraturan Baterai	1-5
Pernyataan WEEE	1-5
Petunjuk Keselamatan	1-6
Informasi tentang Perangkat Drive Optik.....	1-8
Merek Dagang.....	1-8
Riwayat Revisi	1-8

Bab 2: Pendahuluan

Peta Manual	2-2
Membuka Kemasan.....	2-2
Mengenai Produk	2-3
Tampilan Atas Terbuka	2-3
Tampilan Sisi Depan.....	2-7
Tampilan Sisi Kanan.....	2-9
Tampilan Sisi Kiri.....	2-10
Tampilan Sisi Belakang	2-12
Tampilan Sisi Bawah	2-13
Spesifikasi.....	2-14

Bab 3: Persiapan

Mulai Menggunakan Notebook	3-2
Manajemen Daya	3-3
Daya AC	3-3
Daya Baterai.....	3-3

Manajemen Daya di OS Windows	3-7
Kiat Hemat Energi	3-9
Pengoperasian Dasar	3-10
Tips Keamanan dan Kenyamanan	3-10
Mengenal Keyboard	3-12
Pengaktifan Nirkabel untuk Windows 8	3-16
Mengenal Bidang Sentuh	3-17
Tentang Hard Disk Drive	3-19
Menggunakan Perangkat Penyimpanan Optik	3-19
Menyambungkan Perangkat Eksternal	3-21
Perangkat Periferal	3-21
Perangkat Komunikasi	3-22
Penggantian dan Pembaruan Komponen	3-23

❖ Peraturan dan Pernyataan

Pernyataan FCC-B tentang Interferensi Frekuensi Radio

Peralatan ini telah diuji dan dinyatakan sesuai dengan batasan untuk perangkat digital Kelas B, berdasarkan pasal 15 peraturan FCC. Standar ini dirancang untuk memberikan perlindungan yang memadai terhadap interferensi berbahaya pada pemasangan di rumah. Peralatan ini menimbulkan, menggunakan, dan memancarkan energi frekuensi radio, dan jika tidak dipasang serta digunakan sesuai petunjuk, dapat mengakibatkan interferensi berbahaya pada komunikasi radio. Namun, tidak ada jaminan bahwa interferensi tersebut tidak akan terjadi pada pemasangan tertentu. Jika peralatan ini mengakibatkan interferensi berbahaya pada penerimaan gelombang radio atau televisi (yang dapat diketahui dengan mematikan dan menghidupkan peralatan), sebaiknya pengguna mencoba mengatasi interferensi tersebut melalui satu atau beberapa cara berikut:

- Ubah arah atau posisi antena penerima.
- Tambahkan jarak antara peralatan dan unit penerima.
- Sambungkan peralatan ke stopkontak di sirkuit berbeda dari yang digunakan unit penerima.
- Untuk bantuan, hubungi penyalur atau teknisi TV atau radio yang berpengalaman.

CATATAN

- ♦ Perubahan atau modifikasi yang tidak disetujui secara tersurat oleh pihak yang bertanggung jawab atas kepatuhan dapat membatalkan wewenang pengguna untuk mengoperasikan peralatan ini.
- ♦ Jika ada, kabel daya AC dan kabel interface yang terlindung harus digunakan untuk mematuhi standar emisi.

Ketentuan FCC

Perangkat ini telah sesuai dengan pasal 15 Peraturan FCC. Pengoperasian harus mengalami dua kondisi berikut:

- Perangkat ini tidak boleh mengakibatkan interferensi berbahaya.
- Perangkat ini akan menerima semua interferensi yang ditangkap, termasuk interferensi yang dapat mengakibatkan pengoperasian yang tidak diinginkan.

Kepatuhan CE



Perangkat ini telah mematuhi persyaratan keamanan penting dan ketentuan terkait lainnya yang ditetapkan dalam Petunjuk Eropa.

Peraturan Baterai



Uni Eropa:

Baterai, unit baterai, dan aki tidak boleh dibuang sebagai limbah rumah tangga yang belum disortir. Manfaatkan sistem pengumpulan limbah umum untuk mengembalikan, mendaur ulang, atau menanganinya sesuai dengan peraturan setempat.



廢電池請回收

Taiwan:

Untuk menjaga kelestarian lingkungan, limbah baterai harus dikumpulkan secara terpisah untuk didaur ulang atau dibuang secara khusus.

California, AS: Baterai sel tombol mungkin mengandung zat perklorat dan memerlukan penanganan khusus saat didaur ulang atau dibuang di wilayah California.

Untuk informasi lebih lanjut, kunjungi: <http://www.dtsc.ca.gov/hazardouswaste/perchlorate/>

Panduan Keamanan untuk Menggunakan Baterai Lithium

Bahaya ledakan jika baterai tidak dipasang dengan benar. Ganti baterai hanya dengan jenis yang sama atau setara sesuai saran dari produsen peralatan. Buang baterai usang sesuai petunjuk produsen.

Pernyataan WEEE

Sesuai Petunjuk Uni Eropa ("UE") tentang WEEE (Limbah Peralatan Listrik dan Elektronik), Petunjuk 2002/96/EC, yang berlaku sejak 13 Agustus 2005, produk "peralatan listrik dan elektronik" tidak lagi dapat dibuang sebagai sampah umum dan produsen peralatan elektronik diwajibkan untuk mengambil kembali produk tersebut pada saat masa pakainya habis.



❖ Petunjuk Keselamatan



- Baca petunjuk keselamatan dengan cermat dan menyeluruh.
- Semua informasi dan peringatan dalam panduan pengguna atau peralatan harus dipahami.



Jauhkan peralatan ini dari kelembaban dan suhu tinggi.



Letakkan peralatan ini di atas bidang yang stabil sebelum memasangnya.



- Celah pada penutup digunakan untuk mengalirkan udara dan mencegah panas berlebihan pada peralatan.
- Jangan tutup celah tersebut.



- Peralatan harus disimpan di tempat dengan suhu yang tidak lebih dari 60°C (140°F) atau kurang dari 0°C (32°F) karena dapat merusak peralatan.
- Unit harus dioperasikan pada suhu kamar maksimum sebesar 40°C (120°F).



- Pastikan tegangan daya berada dalam kisaran yang aman dan diatur dengan benar ke nilai 100~240V sebelum menyambungkan peralatan ke stopkontak.
- Selalu lepaskan sambungan kabel daya AC sebelum memasang kartu atau modul tambahan ke peralatan.
- Selalu lepaskan kabel daya AC atau lepaskan baterai atau matikan sakelar jika peralatan tidak akan dipakai selama beberapa waktu agar konsumsi listrik nol.



Pastikan celah tidak terkena cairan karena dapat merusak peralatan atau mengakibatkan sengatan listrik.



- Sambungkan kabel daya dengan rapi agar tidak terinjak.
- Jangan letakkan benda apapun di atas kabel daya.



Jauhkan benda berdaya magnet atau listrik kuat dari peralatan.



- ♦ Saat menyambungkan kabel koaksial ke TV Tuner, pastikan pelindung logam telah terpasang secara memadai ke pelindung sistem arde bangunan.
- ♦ Sistem distribusi kabel harus diardekan (dibumikan) sesuai dengan ANSI/NFPA 70, NEC (Kode Listrik Nasional), dalam Bab khusus 820.93, Pengardean Medan Konduktif Luar pada Kabel Koaksial.



- ♦ Agar tidak terjadi ledakan akibat menggunakan baterai pengganti yang tidak layak, gunakan hanya jenis baterai yang sama atau setara seperti yang disarankan oleh produsen.
- ♦ Selalu simpan baterai di tempat yang aman.

Jika kondisi berikut ini terjadi, bawa peralatan ke teknisi ahli untuk diperiksa:



- ♦ Kabel atau konektor daya rusak.
- ♦ Peralatan terkena cairan.
- ♦ Terjadi kondensasi uap air pada peralatan.
- ♦ Fungsi peralatan tidak semestinya atau tidak sesuai dengan Panduan Pengguna.
- ♦ Peralatan jatuh atau rusak.
- ♦ Terjadi kerusakan nyata pada peralatan.

Fitur Produk Ramah Lingkungan



- ♦ Pengurangan pemakaian energi selama penggunaan dan siaga.
- ♦ Penggunaan yang terbatas atas zat berbahaya pada lingkungan hidup dan kesehatan manusia.
- ♦ Mudah dibongkar dan didaur ulang.
- ♦ Pengurangan penggunaan sumber daya alam dengan mendorong daur ulang.
- ♦ Umur produk yang lebih lama berkat kemudahan upgrade.
- ♦ Pengurangan produksi limbah padat melalui kebijakan pengembalian.

Kebijakan Lingkungan

- ♦ Produk ini telah dirancang agar berbagai komponennya dapat digunakan kembali, mudah didaur ulang, dan tidak boleh dibuang.
- ♦ Pengguna harus menghubungi lokasi pengumpulan resmi setempat untuk daur ulang dan pembuangan produk pada akhir masa pakainya.

❖ Informasi tentang Drive Perangkat Optik

PERHATIAN: Peralatan ini dilengkapi sistem laser dan dikategorikan sebagai “PRODUK LASER KELAS 1”. Untuk menggunakan model ini dengan benar, baca buku petunjuk ini dengan cermat dan simpan agar dapat digunakan di lain waktu. Jika terjadi masalah dengan model ini, hubungi “Kantor layanan RESMI” terdekat. Untuk mencegah paparan sinar laser langsung, jangan coba membongkar penutup.

❖ Merek Dagang

- Semua merek dagang merupakan properti masing-masing pemilik.
- SRS Premium Sound, SRS, dan simbolnya adalah merek dagang dari SRS Labs ,Inc.
- THX dan THX TruStudio Pro adalah merek dagang dari THX Ltd. yang mungkin terdaftar di beberapa wilayah hukum. Semua hak dilindungi undang-undang.
- Sound Blaster adalah merek dagang terdaftar dari Creative Technology Ltd.

❖ Riwayat Reversi

Versi	Riwayat Reversi	Tanggal
1.0	Edisi Pertama	06, 2013



2

Pendahuluan

Terima kasih telah menjadi pengguna notebook yang dirancang dengan sangat sempurna ini. Notebook baru yang cantik ini akan memberikan pengalaman menyenangkan dan profesional sewaktu digunakan. Dengan bangga kami informasikan kepada pengguna bahwa notebook ini telah menjalani uji coba yang ketat serta mencerminkan reputasi kami tentang keandalan yang tidak tertandingi dan kepuasan pelanggan.

❖ Peta Manual

Panduan Pengguna ini berisi petunjuk dan ilustrasi tentang cara mengoperasikan notebook. Sebaiknya baca panduan pengguna ini dengan cermat sebelum menggunakan notebook.

Bab 1, Kata Pengantar, berisi peringatan dan informasi keselamatan dasar yang terkait dengan penggunaan notebook. Sebaiknya baca informasi atau peringatan tersebut bila menggunakan notebook ini untuk pertama kalinya.

Bab 2, Pendahuluan, berisi keterangan tentang semua aksesoris notebook.

Sebaiknya periksa kelengkapan semua aksesoris sewaktu membuka kotak kemasan. Jika salah satu aksesoris tersebut rusak atau tidak ada, hubungi vendor tempat Anda membeli notebook.

Bab ini juga berisi spesifikasi tentang notebook dan memperkenalkan tombol fungsi, tombol pengaktifan cepat, konektor, LED, dan bagian luar notebook ini.

Bab 3, Persiapan, berisi petunjuk pengoperasian dasar tentang cara menggunakan keyboard, bidang sentuh, drive hard disk, dan drive penyimpanan optik. Langkah-langkah untuk memasang dan mengeluarkan baterai; serta prosedur penyambungan ke berbagai perangkat eksternal, perangkat komunikasi, dan sebagainya, juga tersedia untuk membantu pengguna mengenal notebook ini.

❖ Membuka Kemasan

Buka kotak kemasan terlebih dulu, kemudian periksa semua item dengan cermat. Jika item rusak atau tidak ada, segera hubungi dealer setempat. Simpan kemasan dan materi pengemas untuk mengirim unit notebook di masa mendatang. Berikut adalah komponen yang terdapat dalam kemasan:

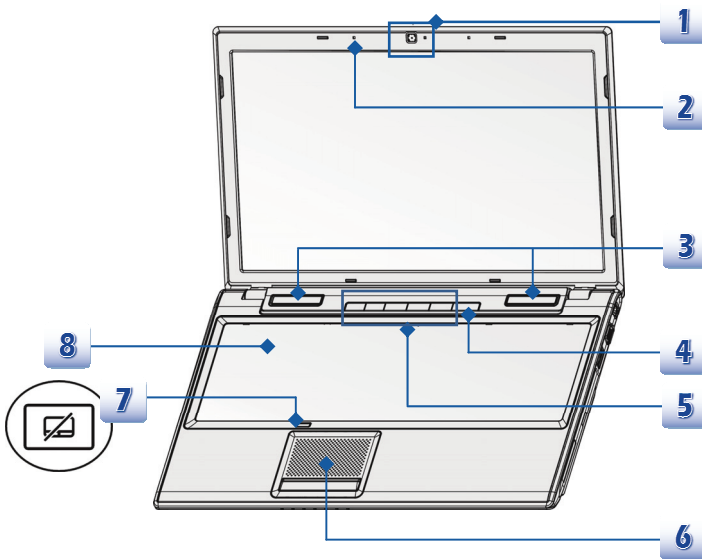
- Notebook
- Panduan Ringkas
- Baterai Li-on berkapasitas tinggi
- Adaptor AC/DC dan kabel daya AC
- Tas jinjing (opsional)
- CD aplikasi lengkap yang berisi panduan pengguna versi lengkap, driver, utilitas, fungsi pemulihan opsional, dll.

❖ Mengetahui Produk

Bagian ini berisi keterangan tentang aspek dasar notebook. Tujuannya adalah membantu Anda mengetahui lebih lanjut tentang tampilan notebook ini sebelum menggunakannya. Perlu diketahui bahwa notebook yang ditunjukkan dalam bagian ini mungkin berbeda dari yang sebenarnya dibeli pengguna.

Tampilan Atas Terbuka

Gambar tampilan atas terbuka dan keterangan yang ditampilkan di bawah ini akan memandu Anda menelusuri bagian pengoperasian utama notebook.



Gambar yang ditampilkan di sini hanya sebagai referensi.

1. Webcam

Webcam internal ini dapat digunakan untuk pengambilan gambar, perekaman video maupun konferensi, dan aplikasi interaktif lainnya.

2. Mikrofon Internal

Ini adalah mikrofon terpadu dan memiliki fungsi sama seperti mikrofon.

3. Speaker Stereo

Memberikan kekuatan suara berkualitas tinggi dengan sistem stereo dan dukungan fungsi Hi-Fi.

4. Tombol Daya / LED Daya / LED Mode GPU



Tombol Daya

- Tekan tombol daya untuk menghidupkan dan mematikan notebook.
- Tekan tombol daya untuk mengalihkan notebook dari kondisi tidur.

LED Daya/ LED Mode GPU

- Menyala biru bila daya notebook diaktifkan, dan mode GPU UMA dipilih.
- Menyala kuning bila mode GPU terpisah dipilih.
- LED akan mati bila notebook dimatikan.

5. Tombol Pengaktifan Cepat

Tekan tombol pengaktifan cepat untuk mengaktifkan alat atau aplikasi tertentu. Tombol Pengaktifan Cepat berikut hanya akan berfungsi dalam Sistem Operasi yang memasang aplikasi SCM. Temukan aplikasi SCM pada disk all-in-one yang diberikan bersama paket untuk pengoperasian yang mudah dan nyaman. Sangat disarankan untuk memasang aplikasi SCM.



Pelepas ODD

- Tekan tombol ini untuk melepaskan baki disk dari drive perangkat optis.
- **Perlu Diketahui:** Tombol Pelepas ODD hanya berfungsi dalam sistem DOS asli. Meskipun demikian, jika Sistem Operasi yang terinstal tidak menyertakan aplikasi SCM, tombol Pelepas tidak akan berfungsi. Dalam hal seperti ini, pengguna dapat mengeklik kanan pada ODD di "Komputer Saya" dan memilih "Pelepas" untuk membuka wadah ODD.



Layar Tidak Aktif

- Tekan tombol ini untuk mematikan layar secara langsung untuk menghemat pemakaian listrik.



Cooler Boost (Pendorong Pendingin)

- Tekan tombol ini untuk meningkatkan kecepatan kipas untuk mendinginkan suhu notebook keseluruhan.



WLAN (WiFi)

- Tekan tombol ini untuk mengaktifkan aplikasi **LAN nirkabel**.



G-Panel

- Tekan tombol ini untuk mengaktifkan utilitas gadget permainan yang memberikan solusi mencengangkan dan efisien dalam permainan.

6. Bidang Sentuh

Perangkat penunjuk pada notebook.

7. Tombol Bidang Sentuh

Tekan tombol ini untuk mengaktifkan atau menonaktifkan fungsi bidang sentuh. Indikator bidang sentuh, jika dilengkapi, bersinar ketika fungsi bidang sentuh dinonaktifkan.

8. Keyboard

Keyboard internal memiliki semua fungsi keyboard lengkap.

Tombol [Fn] Pengaktifan Cepat

Gunakan tombol [Fn] pada keyboard untuk mengaktifkan aplikasi atau alat bantu tertentu. Dengan bantuan tombol pengaktifan cepat tersebut, pengguna dapat bekerja secara lebih efisien.



Ditentukan Pengguna atau Pencarian Windows (opsional)

- Tekan terus tombol Fn, lalu tekan tombol **F4** untuk mengaktifkan aplikasi **Ditentukan Pengguna**.
- Atau, tekan terus tombol Fn, kemudian tekan **F4** untuk mengaktifkan fungsi **Pencarian Windows**.



**ECO Engine
(Mesin ECO)
(Penghemat
Daya)**

- Tekan terus tombol Fn, kemudian tekan tombol **F5** berulang kali untuk beralih di antara berbagai mode hemat daya yang diberikan oleh **ECO Engine (Mesin ECO)**, atau untuk menonaktifkan fungsi ini secara bergantian.



Webcam

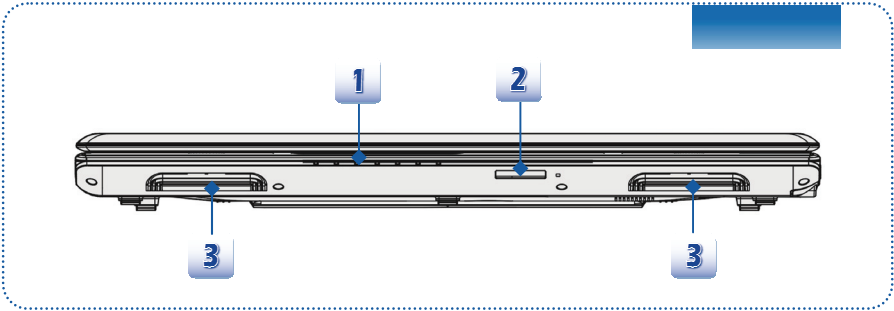
- Tekan terus tombol Fn, kemudian tekan tombol **F6** untuk mengaktifkan fungsi **Webcam**. Untuk menonaktifkannya, tekan kembali tombol tersebut.



Mode Pesawat

- Tekan terus tombol Fn, lalu tekan tombol **F10** berulang kali untuk mengaktifkan atau menonaktifkan **Mode pesawat** secara bergantian.
- Untuk pertimbangan keselamatan penerbangan, kami sarankan untuk mengaktifkan Mode Pesawat saat Anda berada dalam penerbangan.
- Lihat ikon Mode Pesawat di [**Start/ Settings/ Change PC Settings/ Wireless/ Airplane mode (Mulai/ Pengaturan/ Ubah Pengaturan PC/ Nirkabel/ Mode Pesawat)**] pada desktop untuk melihat status perangkat.
- Untuk mengaktifkan fungsi WLAN atau Bluetooth, lihat petunjuk yang tersedia dalam "**Pengaktifan Nirkabel untuk Windows 8.**"

Tampilan Sisi Depan



1. LED Status



Hard Disk/Perangkat Drive Optik yang Digunakan

Berkedip biru bila sistem mengakses perangkat drive hard disk atau drive optik.



Bluetooth

Bluetooth

- Indikator LED Bluetooth akan menyala biru bila fungsi Bluetooth diaktifkan.
- **Peringatan:** Demi keamanan penerbangan, pastikan indikator LED ini telah mati selama penerbangan.
- **Catatan:** Fungsi Bluetooth mungkin opsional, tergantung pada model yang dibeli pengguna.
- Untuk informasi lebih lanjut, hubungi distributor setempat jika perlu.



WLAN (WiFi)

LAN nirkabel (WiFi)

- Indikator LED ini akan menyala biru bila fungsi **LAN nirkabel (WiFi)** diaktifkan.
- Indikator LED akan mati bila fungsi ini dinonaktifkan.
- **Catatan:** Fungsi yang tercantum di atas didukung secara opsional tergantung pada model yang dibeli pengguna.
- **Peringatan:** Untuk pertimbangan keselamatan penerbangan, pastikan indikator LED WLAN dan Bluetooth mati saat Anda berada dalam penerbangan.
- Untuk mengaktifkan atau menonaktifkan fungsi WLAN atau Bluetooth di sistem operasi Windows 8, lihat petunjuk yang tersedia dalam bab 3 "Pengaktifan Nirkabel untuk Windows 8".

- Hubungi distributor setempat untuk informasi lebih lanjut mengenai sambungan nirkabel jika diperlukan.



Status Baterai

- Menyala biru bila daya baterai sedang diisi.
- Menyala kuning bila daya baterai hampir habis.
- Berkedip kuning jika baterai rusak. Sebaiknya ganti baterai. Untuk membeli jenis baterai yang setara dengan yang direkomendasikan oleh produsen, hubungi dealer setempat.
- LED baterai akan mati bila daya baterai terisi penuh atau bila adaptor AC/DC dilepas.



Penguncian Huruf Kapital: Menyala biru bila fungsi Caps Lock diaktifkan.



Penguncian Angka: Menyala biru bila fungsi Num Lock diaktifkan.



Kondisi Tidur

- Berkedip biru bila sistem dalam mode Tidur.
- LED akan mati bila sistem dinonaktifkan.

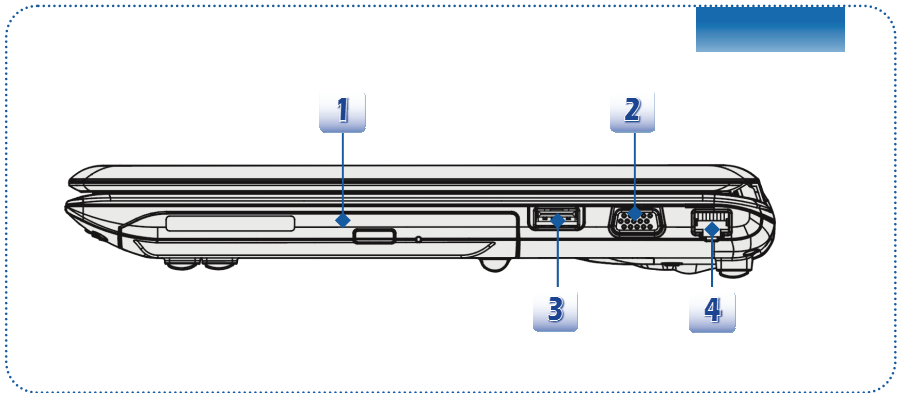
2. Pembaca Kartu

Pembaca kartu internal dapat mendukung berbagai jenis kartu memori seperti kartu MMC (Multi-Media Card), XD (eXtreme Digital), SD (Secure Digital), SDHC (SD High Capacity), SDXC (SD eXtended Capacity), MS (Memory Stick), atau MS Pro (Memory Stick Pro), bergantung pada model yang dibeli pengguna. Untuk informasi lebih lanjut dan benar, hubungi dealer setempat dan perlu diketahui bahwa kartu memori yang didukung dapat berubah tanpa pemberitahuan sebelumnya.

3. Ventilasi

Ventilasi dirancang untuk mendinginkan sistem. JANGAN halangi sirkulasi udara ventilasi.

Tampilan Sisi Kanan



1. Perangkat Drive Optik

Notebook ini dilengkapi perangkat drive optik. Perangkat yang sebenarnya terpasang dalam notebook akan tergantung pada model yang Anda beli.

2. Port VGA

Port VGA D-sub 15 pin dapat digunakan untuk menyambungkan monitor eksternal atau perangkat standar lain yang kompatibel dengan VGA (misalnya proyektor) demi memperoleh tampilan notebook yang lebih optimal.

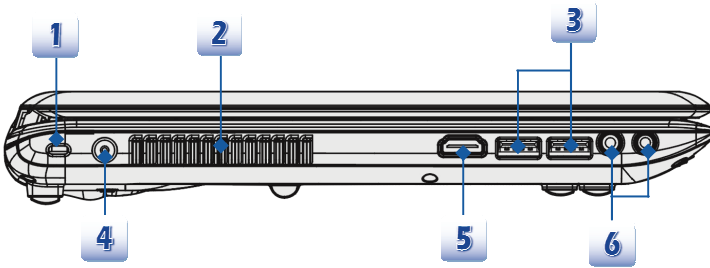
3. Port USB 2.0

Port USB 2.0 dapat digunakan untuk menyambungkan perangkat perifer interface USB seperti mouse, keyboard, modem, modul hard disk portabel, printer, dan sebagainya.

4. Konektor RJ-45

Soket Ethernet 10/100/1000 digunakan untuk menyambungkan kabel LAN agar dapat terhubung ke jaringan.

Tampilan Sisi Kiri



1. Kunci Kensington

Notebook ini dilengkapi lubang Kunci Kensington yang memungkinkan pengguna mengamankan notebook dengan kunci atau perangkat PIN mekanik tertentu dan dipasang melalui kabel logam berlapis karet. Ujung kabel memiliki lubang kecil yang digunakan untuk melingkarkan seluruh kabel di sekitar benda tidak bergerak, seperti meja besar atau peralatan lain yang serupa untuk mengamankan notebook.

2. Ventilasi

Ventilasi dirancang untuk mendinginkan sistem. JANGAN halangi ventilasi tersebut

3. Port USB 3.0

USB 3.0, USB SuperSpeed, menyediakan kecepatan antarmuka lebih tinggi untuk menyambungkan berbagai perangkat, seperti perangkat penyimpanan, hard disk, atau kamera video, dan menawarkan keuntungan lebih besar daripada pengiriman transfer data kecepatan tinggi.

4. Konektor Daya

Berfungsi menyambungkan adaptor AC/DC dan catu daya untuk notebook.

5. Konektor HDMI



HDMI (High Definition Multimedia Interface) adalah standar interface baru untuk PC, layar, dan perangkat elektronik konsumen yang mendukung video standar, yang disempurnakan, dan berdefinisi tinggi, serta audio digital multisaluran pada satu kabel.

6. Konektor Port Audio

Memberikan kekuatan suara berkualitas tinggi dengan sistem stereo dan fungsi Hi-Fi yang didukung.



Mikrofon

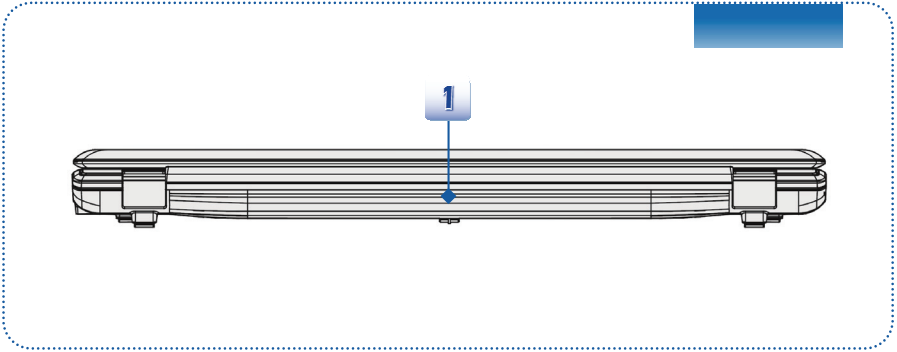
- Digunakan untuk mikrofon eksternal.



Headphone

- Konektor untuk speaker atau headphone.
-

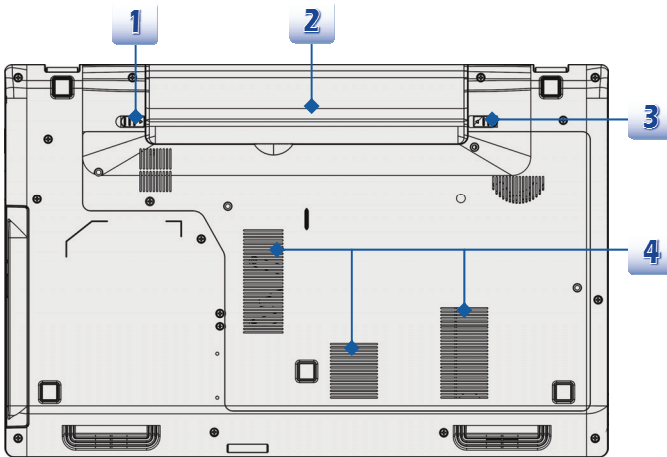
Tampilan Sisi Belakang



1. Unit Baterai

Notebook ini menggunakan daya dari unit baterai bila adaptor AC dilepas.

Tampilan Sisi Bawah



1. Tombol Pelepas Baterai

Ini merupakan perangkat yang akan kembali ke posisi awal sebagai persiapan untuk melepas unit baterai. Geser dengan satu tangan, kemudian tarik perlahan unit baterai dengan tangan lain.

2. Unit Baterai

Notebook ini menggunakan daya dari unit baterai bila adaptor AC/DC dilepas.

3. Tombol Kunci/Buka Kunci Baterai




Baterai tidak dapat dilepas bila tombol dalam posisi terkunci. Baterai dapat dilepas setelah tombol kunci digeser ke posisi terbuka.

4. Ventilasi

Ventilasi dirancang untuk mendinginkan sistem. JANGAN halangi ventilasi tersebut.

❖ Spesifikasi

Spesifikasi dapat berubah tanpa pemberitahuan. Produk sebenarnya yang dijual berbeda-beda di setiap wilayah. Harap periksa spesifikasi mendetail dengan penyalur lokal Anda.

Karakteristik Fisik	
Dimensi	382,9 (P) x 249,2 (L) x 39,5 (T) mm
Berat	2,4 kg (dengan baterai 6 sel)
CPU	
Soket	946 pin, rPGA
Jenis Prosesor	Intel® Shark Bay Haswell
Prosesor Pendukung	Intel® Quad/ Dual-Core processor
Cache L3	Hingga 8MB (berbasis CPU)
Chip Inti	
PCH	Intel® Lynx Point (Seri HM8)
Memori	
Teknologi	DDR3L 1600 MHz
Memori	2 slot DDR3L SO-DIMM 4G/8G DDR3L SDRAM
Maksimum	Hingga 16 GB
Daya	
Adaptor AC/DC (1) (opsional)	65W, 19V Input: 100~240V, 1,5A~2,0A, 50~60Hz Output: 19V --- 3,42A 
Adaptor AC/DC (2) (opsional)	90W, 19V Input: 100~240V, 1,5A~2,0A, 50~60Hz Output: 19V --- 4,74A 
Adaptor AC/DC (3) (opsional)	120W, 19,5V Input: 100~240V, 1,5A~2,0A, 50~60Hz Output: 19,5V --- 6,15A 
Jenis Baterai	6 sel / 9 sel (opsional)
Baterai RTC	Ya

Penyimpanan (komponen yang tercantum di sini dapat berbeda tanpa pemberitahuan sebelumnya)

Bentuk dan ukuran HDD	2,5" HDD / SSHD (opsional)
Perangkat Drive Optik	Super Multi/Blu-ray (opsional)

Port I/O

Monitor (VGA)	D-Sub x 1
USB	x 2 (USB 3.0) x 1 (USB 2.0)
Mikrofon masuk/ Saluran masuk	x 1
Headphone keluar	x 1
RJ45	x 1
HDMI	x 1
Pembaca Kartu	x 1 (SD) Kartu memori yang didukung dapat beragam tanpa pemberitahuan sebelumnya.

Port Komunikasi

LAN	Ethernet 10/100/1000
LAN Nirkabel	Didukung secara opsional
Bluetooth	Didukung secara opsional

Layar

Jenis LCD	Panel LED 15,6"
Kecerahan	Dikontrol oleh tombol pintas K/B

Video

Grafis	Discrete / UMA (opsional) Didukung dengan teknologi NVIDIA Optimus.
Keluaran CRT	Didukung
Keluaran HDMI	Didukung

Audio

Pengontrol Suara	Realtek® ALC269
Speaker Internal	x 2
Volume Suara	Diatur dengan tombol pintas K/B & SW

Perangkat Lunak & BIOS

Boot USB Flash	Boot floppy USB hanya untuk DOS
BIOS	Dukungan Boot Cepat

Informasi Lain

Kompatibel	WHQL
Lubang Kunci Kensington	x 1

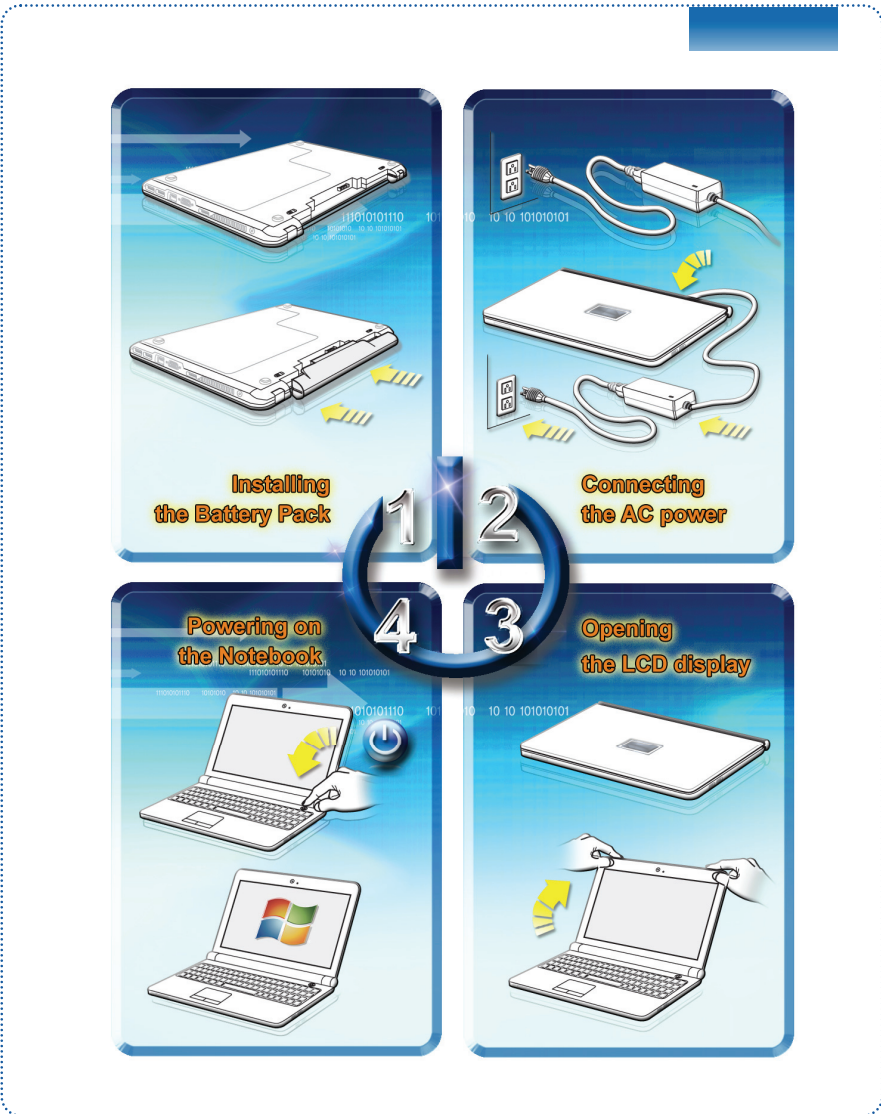


3

Persiapan

❖ Mulai Menggunakan Notebook

Untuk pengguna yang baru menggunakan notebook ini, kami ingin menyarankan Anda untuk mengikuti ilustrasi di bawah ini untuk mulai menggunakan notebook.



❖ Manajemen Daya

Daya AC

Sebaiknya sambungkan adaptor AC/DC pada notebook dan gunakan daya AC saat menggunakan notebook ini untuk pertama kalinya. Saat daya AC disambungkan, pengisian daya baterai akan segera dimulai.

Perlu diketahui bahwa adaptor AC/DC yang tersedia dalam kemasan telah disetujui untuk notebook ini; menggunakan model adaptor lain dapat merusak notebook atau perangkat lain yang terpasang.

Jangan tutupi adaptor AC/DC karena dapat menghasilkan panas ketika digunakan. Hati-hati dengan panas yang berasal dari adaptor AC/DC yang digunakan.

Daya Baterai

Notebook ini dilengkapi unit baterai Li-ion berkapasitas tinggi. Unit baterai Li-ion yang dapat diisi ulang adalah sumber daya internal untuk notebook.

Perlu diketahui bahwa unit baterai ini dapat rusak jika pengguna mencoba membongkarnya. Selain itu, perlu diketahui bahwa jaminan terbatas unit baterai akan batal jika unit baterai dibongkar oleh teknisi yang tidak sah.

Agar tidak terjadi ledakan akibat menggunakan baterai pengganti yang tidak layak, gunakan hanya jenis baterai yang sama atau setara seperti yang disarankan oleh produsen.

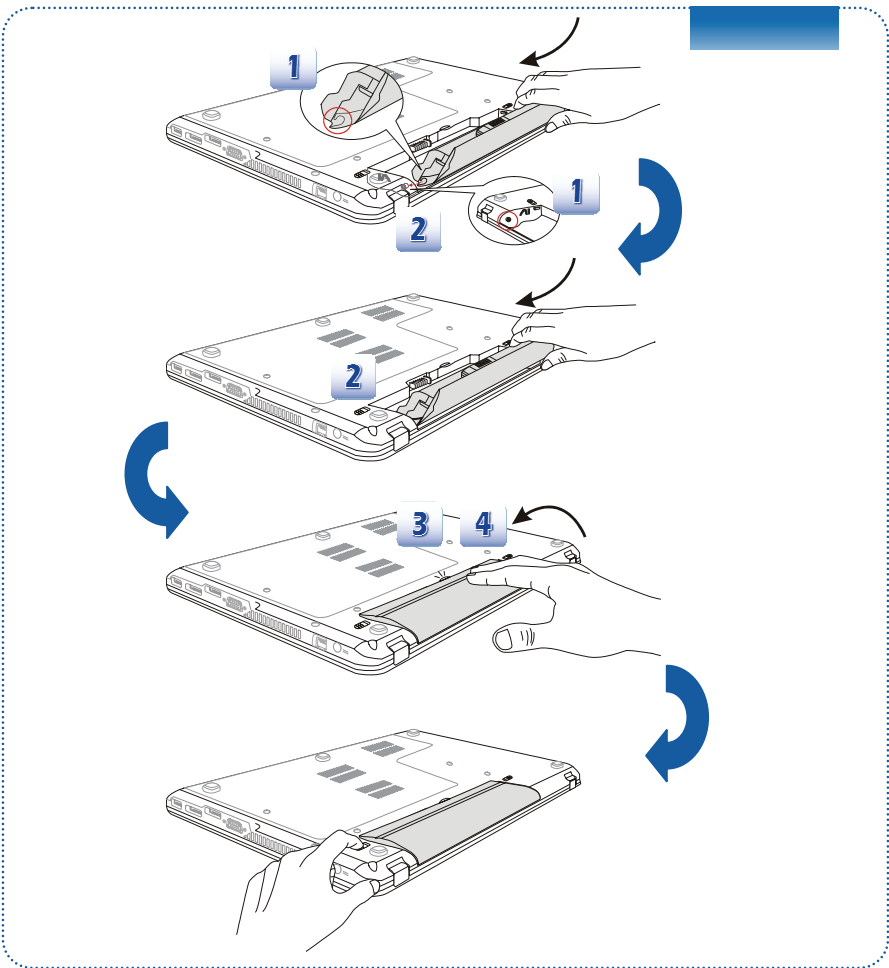
Simpan selalu baterai yang tidak digunakan di tempat yang aman.

Patuhi undang-undang dan peraturan hukum yang berlaku untuk mendaur ulang unit baterai yang tidak digunakan.

Sebaiknya siapkan unit baterai cadangan untuk daya yang memadai. Untuk membeli unit baterai yang kompatibel dengan notebook, hubungi dealer setempat.

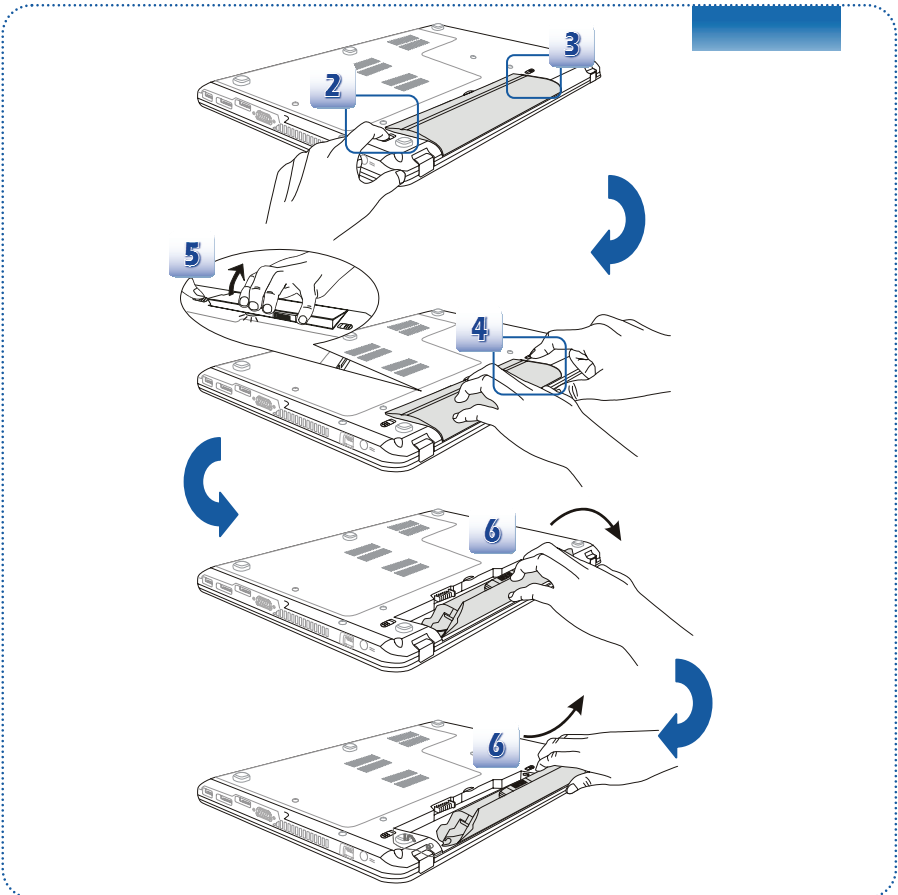
Memasang Unit Baterai

1. Untuk memasang baterai, terlebih dulu cari celah pada unit baterai dan sekrup baterai pada wadah baterai seperti ditunjukkan di bawah ini.
2. Sejajarkan celah dan konektor baterai dengan arah yang benar dan pastikan telah terpasang dengan benar.
3. Putar unit baterai sesuai arah seperti ditunjukkan pada gambar di bawah.
4. Tekan unit baterai hingga terpasang dengan benar dalam wadah baterai.
5. Tekan tombol kunci/buka kunci ke posisi Terkunci untuk memastikan unit baterai telah terpasang dengan kencang.



Melepaskan Unit Baterai

1. Sebelum melepaskan baterai, pastikan bahwa notebook telah dimatikan dan sambungan daya AC telah dilepas.
2. Tekan tombol kunci/buka kunci ke posisi terbuka.
3. Cari tombol pelepas baterai di bagian bawah.
4. Tekan terus tombol pelepas ke arah pelepasan baterai seperti ditunjukkan di bagian bawah.
5. Tarik bagian tepi unit baterai dari wadah baterai dengan ujung jari. Gunakan jari Anda dengan hati-hati sewaktu mengeluarkan unit baterai.
6. Tegakkan unit baterai terlebih dulu, lalu tarik keluar unit baterai. Jangan tarik secara paksa.



Tips Keamanan untuk Baterai

Kesalahan saat memasang kembali atau menangani baterai dapat menyebabkan risiko kebakaran atau ledakan yang menimbulkan cedera parah.

- Ganti unit baterai utama hanya dengan jenis baterai yang sama atau setara.
- Jangan bongkar, jangan lakukan hubungan arus pendek, atau jangan bakar maupun simpan unit baterai pada suhu di atas +60° C (+140° F).
- Jauhkan dari jangkauan anak-anak.
- Jangan gunakan baterai berkarat atau rusak.
- Buang baterai sesuai peraturan setempat. Untuk informasi rinci tentang pilihan daur ulang atau pembuangan yang sesuai di wilayah Anda, hubungi petugas kebersihan setempat.

Menghemat Daya Baterai

Daya baterai yang efisien sangat penting untuk mempertahankan pengoperasian normal. Jika daya baterai tidak digunakan dengan baik, data yang disimpan dan pengaturan kustom dapat hilang.

Untuk mengoptimalkan masa pakai baterai dan menghindari terputusnya daya secara tiba-tiba, baca tips di bawah ini:

- Tunda pengoperasian sistem jika sistem akan berada dalam kondisi siaga untuk sementara atau persingkat jangka waktu tunda timer.
- Matikan sistem jika tidak akan digunakan untuk jangka waktu tertentu.
- Nonaktifkan pengaturan yang tidak diperlukan atau lepaskan periferal siaga.
- Sambungkan adaptor AC/DC ke sistem bila memungkinkan.

Mengisi Daya Unit Baterai

Daya unit baterai dapat diisi ulang bila telah dipasang di notebook. Sebelum mengisi ulang daya baterai, perhatikan tips berikut:

- Jika unit baterai yang telah terisi daya tidak tersedia, simpan data Anda dan tutup semua program yang berjalan, kemudian matikan sistem atau Simpan-ke-Disk.
- Sambungkan ke adaptor AC/DC eksternal.
- Anda dapat menggunakan sistem, menunda pengoperasian sistem, atau mematikan dan menonaktifkan sistem tanpa mengganggu proses pengisian daya.
- Unit baterai menggunakan sel baterai Lithium-ion tanpa "efek memori". Untuk mengisi ulang, daya baterai tidak harus habis. Namun, untuk mengoptimalkan masa pakai baterai, sebaiknya gunakan daya baterai hingga habis sekali dalam sebulan.
- Jika Anda tidak akan menggunakan notebook dalam jangka waktu lama, sebaiknya keluarkan unit baterai dari notebook. Tindakan ini dapat membantu memperpanjang masa pakai baterai.
- Waktu pengisian daya yang sebenarnya akan ditentukan oleh aplikasi yang digunakan.

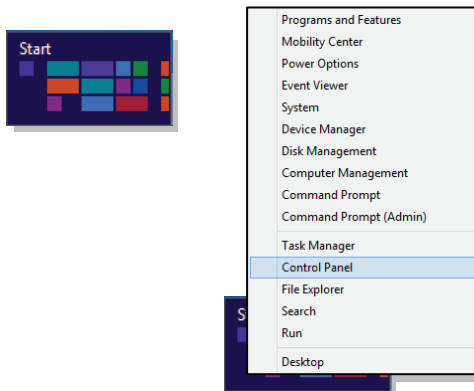
Manajemen Daya di OS Windows

Pengelolaan daya komputer pribadi (PC) dan monitor berpotensi tinggi untuk menghemat daya dan juga memberi manfaat kepada lingkungan. Untuk menghemat energi, matikan layar atau atur PC ke mode siaga/hibernasi setelah beberapa saat tidak digunakan.

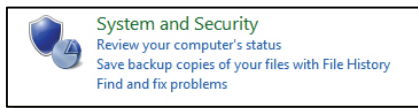
Ikuti petunjuk berikut untuk menyesuaikan pengaturan manajemen daya pada OS Windows:

Pemilihan “**Power Options (Pilihan Daya)**” di Windows OS memungkinkan Anda mengontrol fitur pengelolaan daya untuk layar, hard drive, dan baterai.

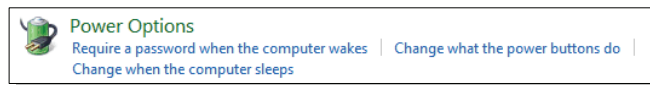
- 1 Tarik kursor mouse ke sudut kiri layar, dan ikon **Start (Mulai)** akan ditampilkan. Klik kanan ikon untuk menampilkan menu pilihan. Pilih **Control Panel (Panel Kontrol)** pada menu.



- 2 Klik **System and Security (Sistem dan Keamanan)**.

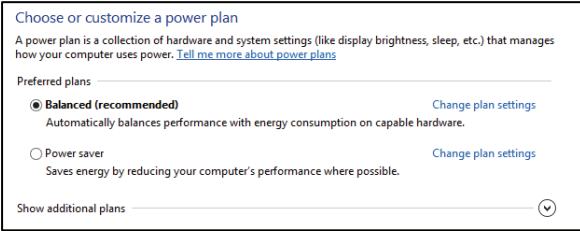


- 3 Klik **Power Options (Pilihan Daya)**.



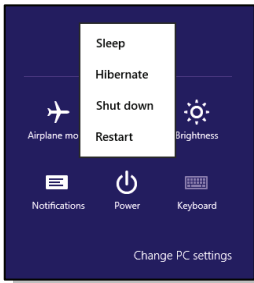
4

Setelah itu, pilih paket penggunaan daya yang sesuai dengan kebutuhan pribadi.



5

Ikun Power (Daya) akan menyajikan berbagai pilihan relatif sebagai berikut:



6

Anda dapat membangunkan komputer dari mode penghemat daya dengan menekan tombol daya.

Kiat Hemat Energi

- Aktifkan fungsi hemat daya ECO untuk mengelola pemakaian energi komputer.
- Matikan monitor setelah masa tidak aktif pengguna.
- Gunakan tombol mode tidur Fn dan F12 untuk masuk ke mode hemat energi.
- Sesuaikan pengaturan dalam Power Options (Opsis Daya) di bawah Windows OS untuk mengoptimalkan pengelolaan daya komputer.
- Selalu lepaskan kabel daya AC atau lepaskan baterai atau matikan sakelar jika komputer tidak akan dipakai selama beberapa waktu agar konsumsi listrik nol.

Dengan fitur manajemen daya, komputer dapat mengaktifkan mode “Tidur” hemat daya setelah jangka waktu tertentu tanpa aktivitas. Bila digunakan dengan monitor eksternal ENERGY STAR yang berkualifikasi, fitur ini juga mendukung fitur manajemen daya yang sama pada monitor. Untuk memanfaatkan potensi penghematan daya ini, fitur manajemen daya telah ditetapkan untuk berjalan dengan prosedur berikut bila sistem beroperasi dengan daya AC:

- Mematikan layar setelah 5 menit
- Mengaktifkan mode Tidur setelah 10 menit

Komputer akan keluar dari mode Tidur bila tombol daya/Tidur ditekan. Bila fitur WOL (Wake On LAN) diaktifkan, komputer juga akan keluar dari mode Tidur jika terdapat sinyal jaringan.

❖ Pengoperasian Dasar

Jika Anda pengguna baru, baca petunjuk berikut untuk memastikan keselamatan dan pengoperasian yang nyaman.

Tips Keamanan dan Kenyamanan

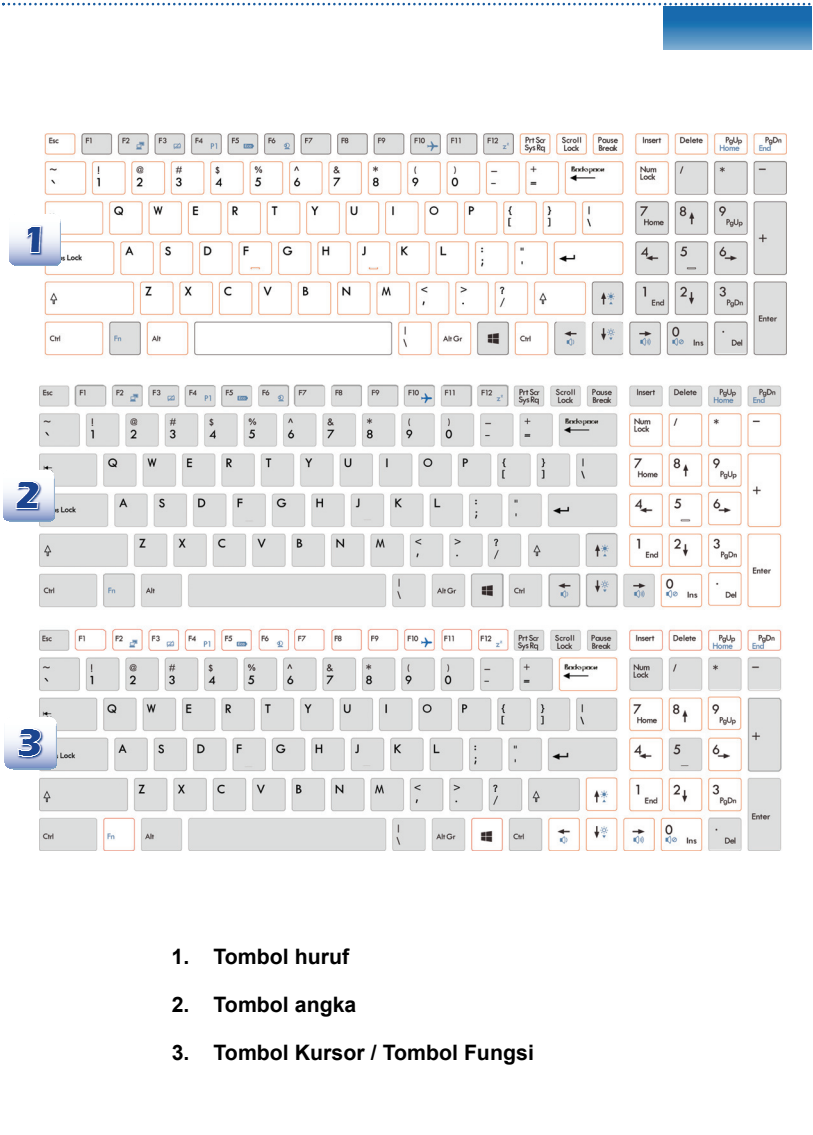
Notebook ini adalah platform portabel yang dapat digunakan di manapun. Namun, jika Anda akan menggunakan notebook untuk jangka waktu lama, sebaiknya pilih lokasi yang tepat.



1. Ruang kerja harus memiliki cahaya yang memadai.
2. Pilih meja dan kursi yang tepat, kemudian atur tingginya agar sesuai dengan posisi badan Anda saat mengoperasikan notebook.
3. Saat duduk di kursi, sesuaikan sandaran kursi (jika ada) untuk menahan punggung dengan nyaman.
4. Atur agar kaki menapak rata di lantai, sehingga posisi lutut dan siku sesuai (sekitar 90 derajat) saat mengoperasikan notebook.
5. Letakkan tangan di meja untuk menahan pegelangan.
6. Sesuaikan sudut/posisi panel LCD agar pandangan optimal.
7. Jangan gunakan notebook di tempat yang dapat menimbulkan ketidaknyamanan.
8. Sese kali ubah posisi badan Anda.
9. Lakukan peregangan dan olahraga secara rutin.
10. Jangan lupa istirahat setelah bekerja selama jangka waktu tertentu.

Mengenal Keyboard

Notebook ini dilengkapi keyboard dengan fungsi lengkap. Keyboard dapat dibagi dalam 4 kategori: Tombol huruf, Tombol kursor, Tombol angka, dan Tombol fungsi.



1. Tombol huruf
2. Tombol angka
3. Tombol Kursor / Tombol Fungsi

Tombol Huruf

Selain menyediakan fungsi utama keyboard, tombol huruf juga dilengkapi beberapa tombol untuk fungsi khusus, misalnya tombol [Ctrl], [Alt], dan [Esc].

Bila tombol kunci ditekan, LED yang sesuai akan menyala untuk menunjukkan status:

1. Num Lock (Penguncian Angka): Tekan tombol ini untuk mengaktifkan dan menonaktifkan Num Lock (Penguncian Angka). Bila fungsi ini diaktifkan, Anda dapat menggunakan tombol angka yang tersedia pada tombol huruf.
2. Caps Lock (Penguncian Huruf Kapital): Tekan tombol ini untuk mengaktifkan dan menonaktifkan Caps Lock (Penguncian Huruf Kapital). Bila fungsi ini diaktifkan, huruf yang diketik akan ditampilkan dalam huruf besar.
3. Scroll Lock (Kunci Gulir): Tekan tombol ini untuk mengaktifkan dan menonaktifkan Scroll Lock (Kunci Gulir). Fungsi ini ditentukan oleh masing-masing program dan biasanya digunakan dalam DOS.

Tombol Angka

Cari tombol angka pada keyboard, kemudian aktifkan fungsi Num Lock (Penguncian Angka) agar tombol angka dapat digunakan untuk memasukkan angka dan melakukan penghitungan.


Tombol Kursor

Keempat tombol kursor (tanda panah) dan tombol [Home], [PgUp], [PgDn], [End] digunakan untuk mengontrol gerakan kursor.

Tombol [Backspace], [Ins], dan [Del] di sudut kanan atas digunakan untuk mengedit.

Tombol Fungsi

■ Tombol Windows

Anda dapat menemukan tombol Logo Windows () pada keyboard yang digunakan untuk melakukan fungsi khusus Windows, seperti membuka menu Start dan menjalankan menu cara pintas. Untuk informasi lebih lanjut, lihat manual Windows atau bantuan online.

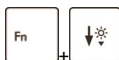
■ Tombol [Fn] Umum








Mengalihkan mode output layar antara LCD, monitor eksternal, dan keduanya.



Mengaktifkan atau menonaktifkan fungsi bidang sentuh.






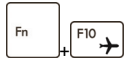
Mengurangi kecerahan LCD.

	Meningkatkan kecerahan LCD.
	Memperkecil volume suara speaker internal.
	Memperbesar volume suara speaker internal.
	Menonaktifkan fungsi audio komputer.
	Mengalihkan komputer ke mode tidur (tergantung pada konfigurasi sistem).

■ Tombol [Fn] Pengaktifan Cepat

Gunakan tombol [Fn] pada keyboard untuk mengaktifkan aplikasi atau alat bantu tertentu. Dengan bantuan tombol pengaktifan cepat tersebut, pengguna dapat bekerja secara lebih efisien.

 Ditentukan Pengguna atau Pencarian Windows (opsional)	<ul style="list-style-type: none">◆ Tekan terus tombol Fn, lalu tekan tombol F4 untuk mengaktifkan aplikasi Ditentukan Pengguna.◆ Atau, tekan terus tombol Fn, kemudian tekan F4 untuk mengaktifkan fungsi Pencarian Windows.
 ECO Engine (Mesin ECO) (Penghemat Daya)	<ul style="list-style-type: none">◆ Tekan terus tombol Fn, kemudian tekan tombol F5 berulang kali untuk beralih di antara berbagai mode hemat daya yang diberikan oleh ECO Engine (Mesin ECO), atau untuk menonaktifkan fungsi ini secara bergantian.
 Webcam	<ul style="list-style-type: none">◆ Tekan terus tombol Fn, kemudian tekan tombol F6 untuk mengaktifkan fungsi Webcam. Untuk menonaktifkannya, tekan kembali tombol tersebut.

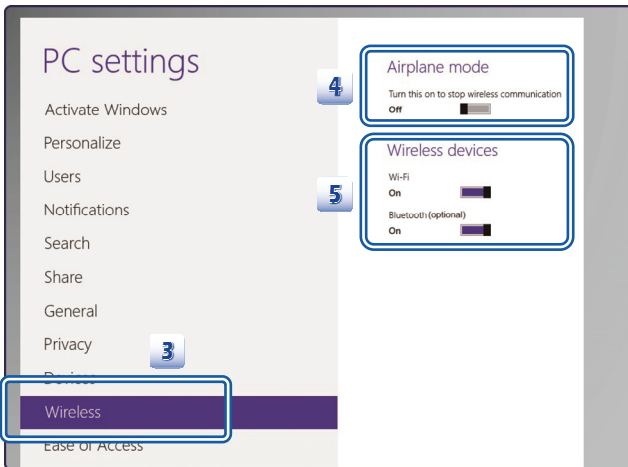


Mode Pesawat

- Tekan terus tombol Fn, lalu tekan tombol **F10** berulang kali untuk mengaktifkan atau menonaktifkan **Mode pesawat** secara bergantian.
 - Untuk pertimbangan keselamatan penerbangan, kami sarankan untuk mengaktifkan Mode Pesawat saat Anda berada dalam penerbangan.
 - Lihat ikon Mode Pesawat di [**Start/ Settings/ Change PC Settings/ Wireless/ Airplane mode (Mulai/ Pengaturan/ Ubah Pengaturan PC/ Nirkabel/ Mode Pesawat)**] pada desktop untuk melihat status perangkat.
 - Untuk mengaktifkan fungsi WLAN atau Bluetooth, lihat petunjuk yang tersedia dalam “**Pengaktifan Nirkabel untuk Windows 8.**”
-

Pengaktifan Nirkabel untuk Windows 8

1. Temukan ikon **“Settings (Pengaturan)”** pada desktop, lalu klik ikon tersebut.
2. Buka halaman utama **“PC Settings (Pengaturan PC)”** dengan mengklik **“Change PC Settings (Ubah Pengaturan PC).”**
3. Buka pilihan **“Wireless devices (Perangkat Nirkabel)”** di **“Wireless (Nirkabel).”**
4. Pastikan Mode Pesawat **TIDAK AKTIF**.
5. Aktifkan/nonaktifkan fungsi WLAN atau Bluetooth dengan menggeser panel peralihan fungsi. Lihat LED Status untuk memeriksa status perangkat.

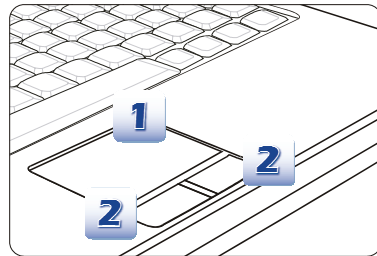


1. Bila Mode penerbangan diaktifkan, maka fungsi WLAN dan Bluetooth akan dinonaktifkan sekaligus.
2. Informasi yang disediakan di sini hanya sebagai acuan, dan dapat berbeda tanpa pemberitahuan sebelumnya.

Mengenal Bidang Sentuh

Bidang sentuh yang terintegrasi dengan notebook adalah perangkat penunjuk yang kompatibel dengan mouse standar, sehingga dapat digunakan untuk mengontrol notebook dengan menunjuk ke lokasi kursor pada layar dan menentukan pilihan menggunakan kedua tombolnya.

1. Bidang Gerakan Kursor
Anda dapat menempatkan jari pada bidang sentuh yang sensitif terhadap sentuhan dan mengontrol kursor di layar dengan menggerakkan salah satu jari.
2. Tombol Kanan/Kiri
Befungsi sebagai tombol kanan/kiri mouse.



Menggunakan Bidang Sentuh

Baca keterangan berikut untuk mempelajari cara menggunakan bidang sentuh:

■ Mengkonfigurasi Bidang Sentuh

Anda dapat menyesuaikan perangkat penunjuk sesuai kebutuhan pribadi. Misalnya, jika Anda kidal, tukar fungsi kedua tombol bidang sentuh. Anda juga dapat mengubah ukuran, bentuk, kecepatan gerak, dan fitur lanjutan lainnya untuk kursor di layar.

Untuk mengkonfigurasi bidang sentuh, Anda dapat menggunakan driver standar Microsoft atau IBM PS/2 di sistem operasi Windows. **Mouse Properties (Properti Mouse)** di **Control Panel (Panel Kontrol)** dapat digunakan untuk mengubah konfigurasi.

■ Posisi dan Gerakan

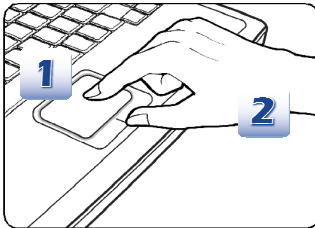
Letakkan jari pada bidang sentuh (biasanya menggunakan telunjuk) dan panel persegi panjang akan berfungsi sebagai duplikat miniatur layar. Bila ujung jari digerakkan pada panel, kursor di layar juga akan bergerak ke arah yang sama. Bila jari mencapai tepi panel, angkat dan letakkan di lokasi bidang sentuh yang benar untuk melanjutkan gerakan.

■ **Arahkan dan Klik**

Setelah kursor digerakkan dan diarahkan ke ikon, item menu, atau perintah yang akan dijalankan, sentuh perlahan bidang sentuh atau tekan tombol kiri untuk menentukan pilihan. Prosedur yang disebut arahkan dan klik ini merupakan pengoperasian dasar notebook. Tidak seperti perangkat penunjuk biasa (misalnya mouse), bidang sentuh secara keseluruhan dapat berfungsi sebagai tombol kiri, sehingga setiap sentuhan bidang sentuh sama dengan menekan tombol kiri. Menyentuh bidang sentuh dua kali dengan cepat sama dengan mengklik dua kali.

■ **Tarik dan Lepas**

Anda dapat memindahkan file atau objek dalam notebook menggunakan tarik dan lepas. Untuk melakukannya, arahkan kursor ke item yang diinginkan, lalu sentuh bidang sentuh dua kali secara perlahan dan biarkan ujung jari tetap menyentuh bidang sentuh pada sentuhan kedua. Kini, Anda dapat menarik item yang dipilih ke lokasi yang diinginkan dengan menggerakkan jari pada bidang sentuh, kemudian mengangkat jari dari bidang sentuh untuk melepaskan item ke tempatnya. Cara lainnya, tekan terus tombol kiri saat memilih item, kemudian gerakkan jari ke lokasi yang diinginkan. Setelah itu, lepaskan tombol kiri untuk menyelesaikan pengoperasian tarik dan lepas.



1. Gerakkan kursor dengan menggeser ujung jari.
2. Letakkan pergelangan tangan di meja dengan nyaman.

Tentang Drive Hard Disk

Notebook ini dilengkapi drive hard disk 2,5 inci. Drive hard disk adalah perangkat penyimpanan dengan kapasitas lebih besar dan lebih cepat dibandingkan perangkat penyimpanan lain, seperti drive floppy disk dan perangkat penyimpanan optik. Karenanya, drive ini biasanya digunakan untuk menginstal sistem operasi dan aplikasi perangkat lunak.

Agar data tidak hilang dalam sistem, buat cadangan file penting secara rutin.

Jangan matikan notebook bila LED yang menunjukkan hard disk sedang digunakan menyala.

Jangan lepaskan atau jangan pasang drive hard disk bila notebook dihidupkan. Pemasangan kembali drive hard disk harus dilakukan oleh staf layanan atau peritel resmi.

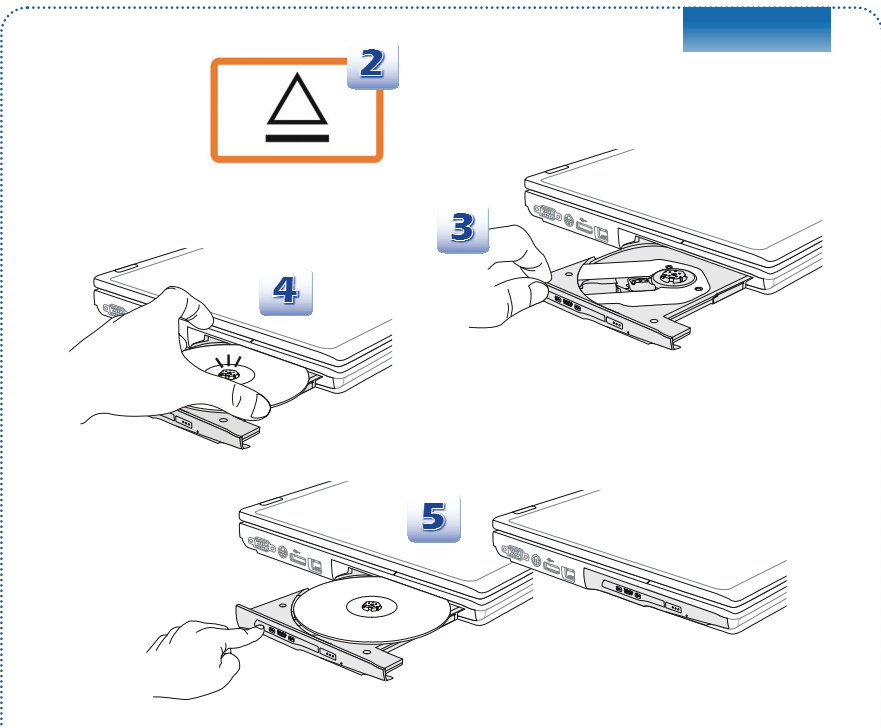
Menggunakan Perangkat Penyimpanan Optik

Notebook ini dilengkapi perangkat penyimpanan optik. Perangkat yang sebenarnya yang telah dipasang sebelumnya di notebook tergantung pada model yang Anda beli.

- **DVD Super Multi:** Berfungsi sebagai Drive DVD Dual dan Drive DVD RAM multifungsi. Dapat digunakan untuk menulis dalam format CD-R, CD-RW, DVD-R/DVD-RW, atau DVD+R/DVD+RW, dan sebagainya.
- **Blu-ray:** Blu-ray adalah CD optik berkapasitas tinggi yang menyimpan video HD (definisi tinggi) pada CD satu sisi. Blu-ray mendukung H.264 canggih dan algoritme pengkodean video (codec) VC-1, serta MPEG-2 yang digunakan untuk DVD. Juga mendukung resolusi HDTV tertinggi.

Memasukkan CD

1. Pastikan notebook telah dihidupkan.
2. Sentuh sensor pengaktifan cepat Pelepas dan baki disk akan tergeser sebagian.
Perhatikan bahwa tombol Pelepas ODD berfungsi di bawah sistem DOS saja. Namun, jika Sistem Operasi yang terinstal tidak menyertakan aplikasi SCM, tombol Pelepas tidak akan berfungsi. Dalam hal seperti ini, pengguna dapat mengklik kanan pada ODD di "Komputer Saya" dan memilih "Pelepas" untuk membuka baki ODD.
3. Tarik perlahan wadah tersebut hingga maksimal.
4. Masukkan CD dalam wadah dengan label menghadap ke atas. Tekan perlahan bagian tengah CD hingga terpasang dengan benar.
5. Dorong kembali wadah ke dalam drive.

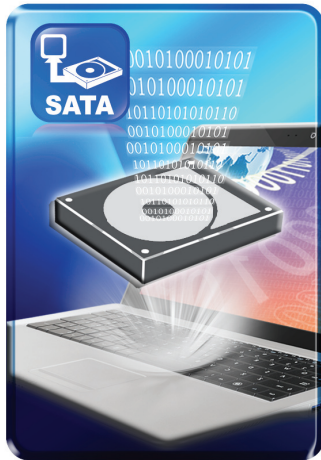
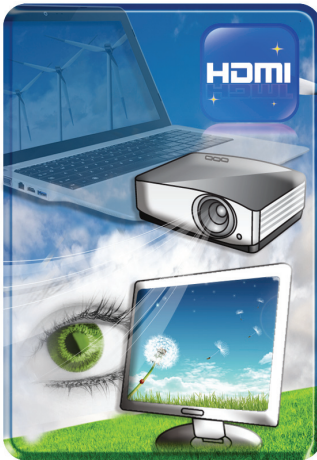


1. Pastikan CD telah dimasukkan dengan benar dalam wadah sebelum menutupnya.
2. Jangan biarkan wadah CD terbuka.
3. Perangkat yang ditampilkan di sini hanya sebagai referensi

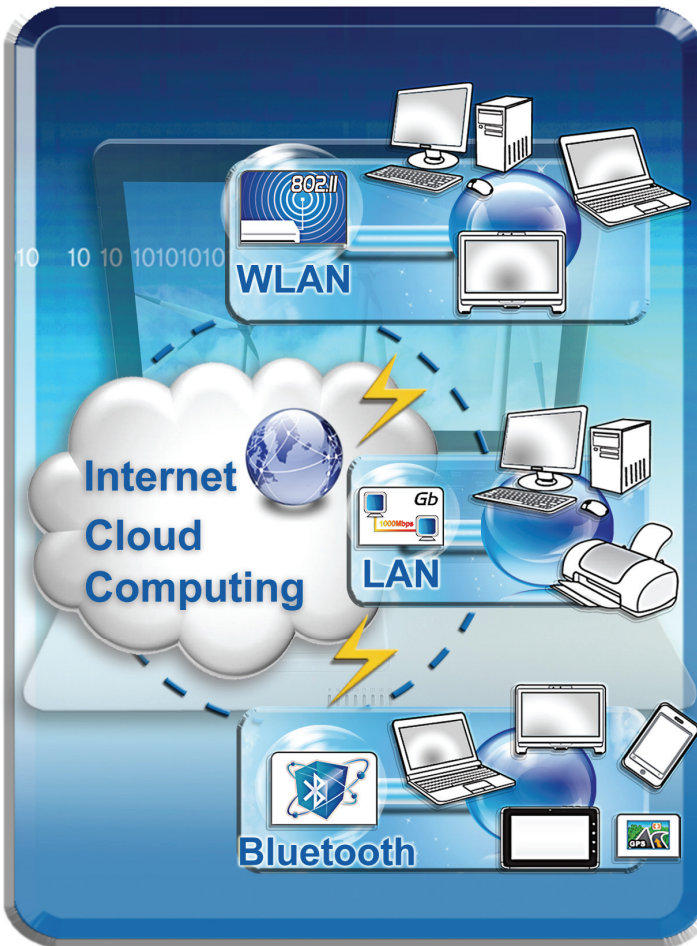
❖ Menyambungkan Perangkat Eksternal

Port I/O (input/output) pada notebook dapat digunakan untuk menyambungkan perangkat periferil dan perangkat komunikasi. Semua fungsi dan perangkat yang tercantum di sini hanya sebagai referensi.

Perangkat Periferil



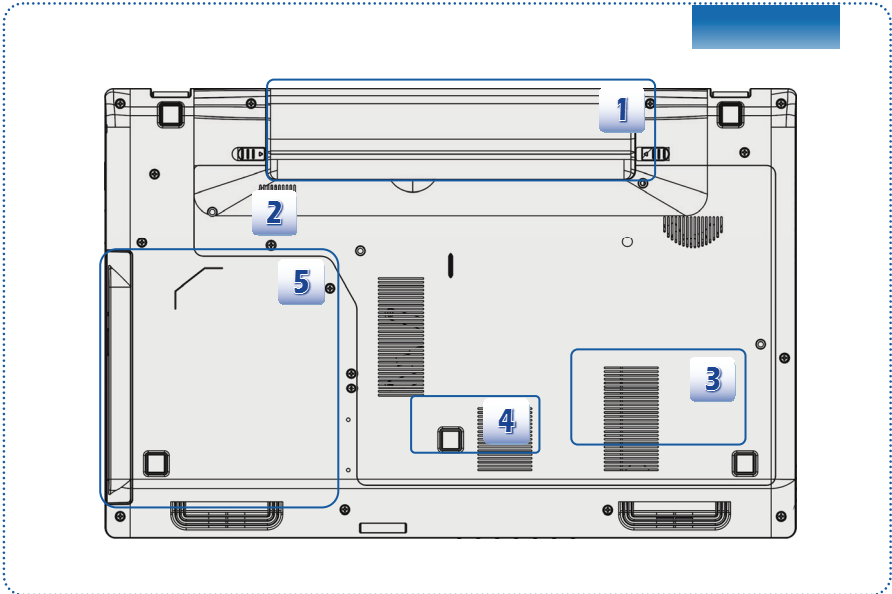
Perangkat Komunikasi



Fungsi yang tercantum di sini didukung jika dipilih, bergantung pada model yang dibeli pengguna. Hubungi penyalur lokal untuk informasi mendetail.

❖ Penggantian dan Pembaruan Komponen

Perlu diketahui bahwa memori, drive hard disk, modul LAN nirkabel/Bluetooth, dan unit baterai yang terpasang di produk yang dibeli pengguna dapat di-upgrade atau diganti sesuai permintaan pengguna tergantung pada model yang dibeli.



Notebook ini dilengkapi unit baterai Li-on berkapasitas tinggi yang dapat diganti oleh pengguna.



Notebook ini dilengkapi modul LAN nirkabel/ Bluetooth dan modul dapat diperbarui dan diganti oleh penyalur resmi atau pusat layanan.

(Didukung secara Opsional)



Notebook ini dilengkapi drive hard disk, dan perangkat penyimpanan ini dapat diperbarui dan diganti oleh dealer resmi atau pusat layanan.



Modul memori tambahan dapat dipasang oleh dealer maupun pusat layanan resmi, untuk meningkatkan performa notebook ini, tergantung pada batasan spesifikasi.



Notebook ini dilengkapi perangkat drive optik, dan perangkat penyimpanan ini dapat di-upgrade dan diganti oleh dealer maupun pusat layanan resmi.

Untuk mengetahui lebih lanjut tentang batasan upgrade, lihat spesifikasi dalam Panduan Pengguna. Untuk informasi lebih lanjut tentang produk yang dibeli pengguna, hubungi dealer setempat.

Jangan coba meng-upgrade atau mengganti komponen produk jika Anda bukan dealer atau pusat layanan resmi karena dapat membatalkan jaminan. Sebaiknya hubungi agen resmi atau pusat layanan untuk upgrade atau layanan penggantian.